

COPYRIGHT © Hangzhou EZVIZ Software Co., Ltd. Todos os direitos reservados.

Toda e qualquer informação, incluindo, entre outras, frases, imagens e gráficos, são propriedade da Hangzhou EZVIZ Software Co., Ltd. (a seguir referidas por "EZVIZ"). O presente manual do usuário (a seguir referido por "o Manual") não pode ser reproduzido, alterado, traduzido ou distribuído, parcialmente ou na sua totalidade, por quaisquer meios, sem a permissão prévia por escrito da EZVIZ. Salvo disposição em contrário, a EZVIZ não fornece nenhuma garantia nem apresenta quaisquer declarações, expressas ou implícitas, em relação ao Manual.

Sobre este manual

O Manual inclui instruções para a utilização e gestão do produto. As fotografias, os gráficos, as imagens e todas as outras informações doravante apresentadas destinam-se apenas a fins de descritivos e informativos. As informações que constam do Manual estão sujeitas a alteração, sem aviso prévio, devido a atualizações de firmware ou a outros motivos. Obtenha a última versão no site da EZVIZ™ (<http://www.ezviz.com>).

Registro de revisão

Nova versão – outubro de 2025

Reconhecimento de marcas comerciais

EZVIZ™,  e outras marcas registradas e logotipos da EZVIZ são propriedade da EZVIZ em diversas jurisdições.

Outras marcas registradas e logotipos mencionados abaixo são propriedade dos respectivos proprietários.

Aviso legal

NO LIMITE MÁXIMO PERMITIDO PELA LEI APLICÁVEL, O PRODUTO DESCRITO, COM SEU HARDWARE, SOFTWARE E FIRMWARE, É FORNECIDO "TAL COMO ELE É", COM TODAS AS FALHAS E ERROS, E A EZVIZ NÃO FORNECE NENHUMA GARANTIA, EXPRESSA OU IMPLÍCITA, INCLUINDO, PORÉM SEM LIMITAÇÃO, AS GARANTIAS DE COMERCIALIZAÇÃO, QUALIDADE SATISFATÓRIA, ADEQUAÇÃO PARA UMA FINALIDADE EM PARTICULAR E A NÃO INFRAÇÃO DE DIREITOS DE TERCEIROS. EM NENHUM CASO, A EZVIZ, SEUS DIRETORES, EXECUTIVOS, EMPREGADOS OU AGENTES SERÃO RESPONSÁVEIS POR QUAISQUER DANOS CONSEQUENCIAIS, INCIDENTAIS OU INDIRETOS INCLUINDO, ENTRE OUTROS, DANOS POR PERDAS DE LUCROS CORPORATIVOS, INTERRUPÇÃO DE NEGÓCIOS, PERDA DE DADOS OU DOCUMENTAÇÃO, RESULTANTES DO USO DESTE PRODUTO, MESMO QUE A EZVIZ TENHA SIDO ADVERTIDA SOBRE A POSSIBILIDADE DE TAIS DANOS.

DENTRO DOS LIMITES PERMITIDOS POR LEI, EM NENHUMA HIPÓTESE A RESPONSABILIDADE TOTAL DA EZVIZ POR TODOS OS DANOS DEVERÁ EXCEDER O PREÇO DE COMPRA ORIGINAL DO PRODUTO.

A EZVIZ NÃO ASSUME QUALQUER RESPONSABILIDADE POR DANOS PESSOAIS OU DANOS À PROPRIEDADE COMO RESULTADO DA INTERRUPÇÃO DO PRODUTO OU CESSAÇÃO DO SERVIÇO CAUSADAS POR: A) INSTALAÇÃO OU USO IMPRÓPRIO QUE NÃO SEJA CONFORME EXIGIDO; B) A PROTEÇÃO DE INTERESSES PÚBLICOS OU NACIONAIS; C) FORÇA MAIOR; D) VOCÊ MESMO OU TERCEIROS, INCLUINDO, SEM LIMITAÇÃO, O USO DE QUAISQUER PRODUTOS, SOFTWARES E APLICATIVOS DE TERCEIROS, ENTRE OUTROS.

EM RELAÇÃO AO PRODUTO COM ACESSO À INTERNET, O USO DO PRODUTO SERÁ TOTALMENTE POR SUA CONTA E RISCO. A EZVIZ NÃO É RESPONSÁVEL PELO FUNCIONAMENTO IRREGULAR, VAZAMENTO DE INFORMAÇÕES OU OUTROS DANOS RESULTANTES DE ATAQUES CIBERNÉTICOS, ATAQUES DE HACKERS, INSPEÇÃO DE VÍRUS OU OUTROS RISCOS RELACIONADOS À SEGURANÇA NA INTERNET; CONTUDO, A EZVIZ FORNECERÁ SUPORTE TÉCNICO EM TEMPO HÁBIL, SE NECESSÁRIO. AS LEIS DE VIGILÂNCIA E LEIS DE PROTEÇÃO DE DADOS VARIAM DE ACORDO COM A JURISDIÇÃO. CONSULTE TODA A LEGISLAÇÃO RELEVANTE NA SUA JURISDIÇÃO ANTES DE USAR ESTE PRODUTO A FIM DE ASSEGURAR QUE A SUA UTILIZAÇÃO ESTÁ CONFORME A LEI APLICÁVEL. A EZVIZ NÃO SERÁ RESPONSÁVEL EM CASO DE UTILIZAÇÃO DO PRODUTO PARA FINS ILEGÍTIMOS.

NA EVENTUALIDADE DE QUALQUER CONFLITO ENTRE O DESCRITO ACIMA E A LEGISLAÇÃO APLICÁVEL, ESTA ÚLTIMA PREVALECE.

Índice

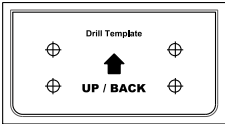
Visão geral	1
1. Conteúdo da embalagem	1
2. Elementos básicos	1
Obtenha o aplicativo EZVIZ	3
Conectar à energia	3
Conectar à Internet	3
Opção A: Conexão Wi-Fi	3
Opção B: Conexão 4G	4
Opção C: Conexão com fio	5
Instalação	6
1. Instale um cartão microSD (opcional)	6
2. Escolha um local de instalação	6
3. Procedimentos de instalação	7
4. Ajustar Lente Grande Angular	9
5. Instalação do kit à prova d'água (opcional)	9
Operações no aplicativo EZVIZ	10
1. Visualização em tempo real	10
2. Configurações de rede	11
Conexão EZVIZ	12
1. Usar a Amazon Alexa	12
2. Usar o Google Assistant	13
Perguntas frequentes	14
Iniciativas sobre o uso de produtos de vídeo	15

Visão geral

1. Conteúdo da embalagem



Câmera (x1)



Modelo de furação (x1)



Kit impermeável (x1)



Kit de parafusos (x1)



Adaptador de energia (x1)



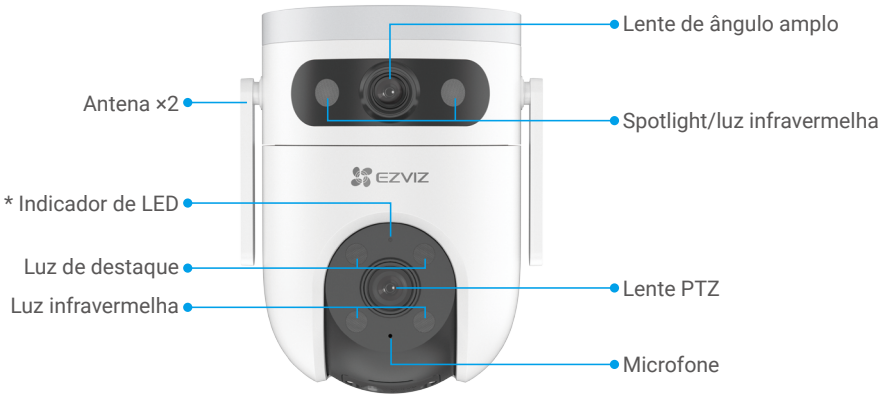
Informações regulamentares (x1)



Guia de início rápido (x1)

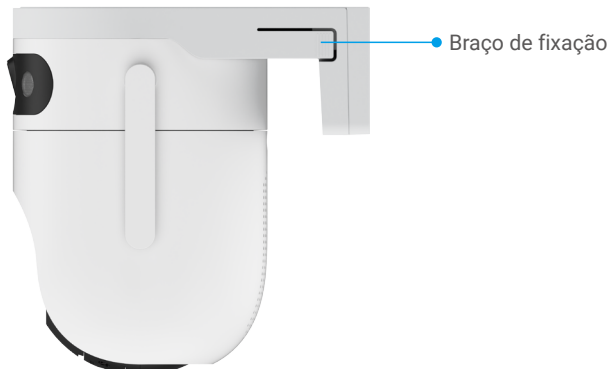
i A aparência do adaptador de energia pode variar de acordo com o modelo adquirido.

2. Elementos básicos



Visão frontal

Nome	Descrição
Indicador de LED	■ Vermelho fixo: a câmera está iniciando.
	● ● Vermelho piscando lentamente: Exceção de rede.
	● ● ● Vermelho piscando rapidamente Exceção da câmera (por exemplo, erro no cartão microSD).
	■ Azul fixo: aplicativo acessando a câmera.
	● ● Azul piscando lentamente: Câmera funcionando corretamente.
	● ● ● Azul intermitente rápido: Câmera pronta para conexão de rede.



Vista direita

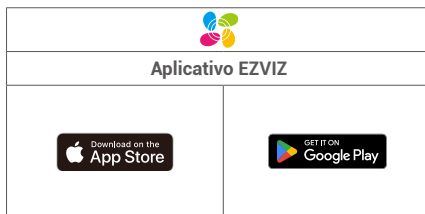


Vista inferior

Nome	Descrição
Botão RESET	Quando a câmera estiver funcionando, pressione-o por cerca de 5 segundos para que todos os parâmetros sejam restaurados para as configurações padrão.
Slot para cartão microSD	<ul style="list-style-type: none"> Insira um cartão microSD (comprado separadamente) no slot do cartão. Inicialize o cartão no aplicativo EZVIZ antes de usá-lo. Compatibilidade recomendada: Classe 10, espaço máximo de 512 GB.
Slot para cartão Nano SIM	Insira um cartão Nano SIM válido (comprado separadamente) neste slot de cartão antes de ligar o dispositivo.

Obtenha o aplicativo EZVIZ

1. Conecte seu celular à rede Wi-Fi (sugerido).
2. Baixe e instale o aplicativo EZVIZ pesquisando por "EZVIZ" na App Store ou no Google Play™.
3. Abra o aplicativo e crie uma conta de usuário do EZVIZ.



- i** Se você já usou o aplicativo, verifique se possui a última versão. Para ver se há uma atualização disponível, acesse a loja de aplicativos e pesquise por EZVIZ.

Conectar à energia

1. Conecte o cabo do adaptador de energia à porta de energia da câmera.
2. Conecte o adaptador de energia a uma tomada.

- i** O LED piscando rapidamente em azul indica que a câmera está ligada e pronta para a configuração de rede.



Conectar à Internet

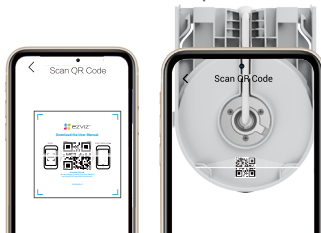
- i**
- Conexão Wi-Fi: conecte a câmera ao Wi-Fi. Consulte a **Opção A**.
 - Conexão 4G: Conecte a câmera ao 4G. Consulte a **Opção B**.
 - Conexão com fio: conecte a câmera a um roteador. Consulte a **Opção C**.

Opção A: Conexão Wi-Fi

- i**
- Conecte a câmera ao Wi-Fi ao qual seu celular está conectado.
 - Prioridade de Rede: Rede com fio > Wi-Fi > 4G.

1. Faça login na sua conta usando o aplicativo EZVIZ.
2. Na tela inicial, toque no "+" no canto superior direito para acessar a interface de digitalização do código QR.

3. Leia o código QR localizado na capa do Guia de Início Rápido ou no corpo da câmera.



4. Toque em “Rede Wi-Fi” e siga o assistente do aplicativo EZVIZ para completo a configuração do Wi-Fi e adicionar a câmera à sua conta EZVIZ.

- ❶ • É recomendável ativar a rede 4G para manter a câmera sempre online. Observe que esta operação pode consumir uma pequena quantidade de dados 4G.
- Se você quiser mudar para 4G ou outra rede Wi-Fi, consulte "[Configurações de rede](#)".

Opção B: Conexão 4G

- ❶ A conexão de rede 4G pode gerar cobranças de dados, por favor, fique atento ao consumo de dados. Você pode tocar em Rede 4G para visualizar o consumo de dados.

1. Instale um cartão Nano SIM.

- a. Use uma chave de fenda para afrouxar os parafusos na tampa de plástico preta da câmera.



b. Retire a tampa da câmera.

c. Insira um cartão Nano SIM de 4G (comprado separadamente) no slot para cartão Nano SIM, conforme mostrado na figura abaixo.



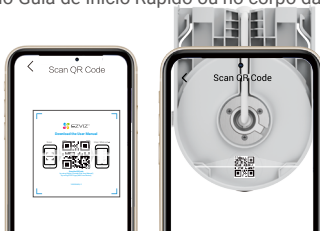
d. Recoloque a tampa.

e. Use uma chave de fenda para fixar a tampa com segurança na câmera.

- ❶ Após a instalação de um cartão Nano SIM, a câmera será conectada automaticamente à rede 4G. Quando você ouvir o aviso de voz “Registro na plataforma bem-sucedido”, isso significa que a câmera se conectou com sucesso à rede 4G.

2. Adicionar uma câmera ao EZVIZ.

- Faça login na sua conta usando o aplicativo EZVIZ.
- Na tela inicial, toque no "+" no canto superior direito para acessar a interface de digitalização do código QR.
- Leia o código QR localizado na capa do Guia de Início Rápido ou no corpo da câmera.



- Siga o assistente do aplicativo EZVIZ para adicionar o dispositivo à sua conta do aplicativo EZVIZ.

- Se a câmera ainda indicar "Falha na conexão", toque em **Configurações de Rede APN** na interface de Configurações de Rede e siga o assistente do aplicativo para concluir a Configuração de APN. (Para obter informações sobre APN, entre em contato com sua operadora.)
- Se você deseja mudar para a rede Wi-Fi, consulte para **"Mudando da rede 4G para Wi-Fi"**.

Opção C: Conexão com fio

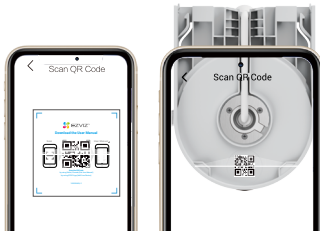
- Conecte a câmera à porta LAN do seu roteador com um cabo Ethernet (adquirido separadamente).

- Quando o indicador LED ficar azul piscando lentamente, isso indica que a câmera foi conectada à Internet.



2. Adicione a câmera ao EZVIZ.

- Faça login na sua conta usando o aplicativo EZVIZ.
- Na tela inicial, toque no "+" no canto superior direito para acessar a interface de digitalização do código QR.
- Leia o código QR localizado na capa do Guia de Início Rápido ou no corpo da câmera.



- Siga o assistente do aplicativo EZVIZ para adicionar o dispositivo à sua conta do aplicativo EZVIZ.

- Se o indicador LED começar a piscar lentamente em vermelho, isso indica que a câmera não conseguiu se conectar à rede. Por favor, verifique se o cabo Ethernet está conectado corretamente ou se está solto.
- Para alternar para a rede 4G ou Wi-Fi, remova o cabo Ethernet e siga as instruções em **"Opção A: Conexão Wi-Fi"** ou **"Opção B: Conexão 4G"**.

Instalação

1. Instale um cartão microSD (opcional)

1. Use uma chave de fenda para afrouxar os parafusos na tampa de plástico preta da câmera.



2. Retire a tampa da câmera.
3. Insira um cartão microSD (comprado separadamente) no slot do cartão.



4. Recoloque a tampa.
5. Use uma chave de fenda para fixar a tampa com segurança na câmera.

- i** Após instalar um cartão microSD, siga as etapas abaixo para inicializar o cartão no Aplicativo EZVIZ antes de usá-lo.
1. No aplicativo EZVIZ, toque na lista de registros na interface Configurações do dispositivo para verificar o status do cartão SD.
 2. Se o status do cartão microSD aparecer como Não Inicializado, toque para inicializá-lo. O status então mudará para Normal, permitindo que vídeos sejam armazenados.

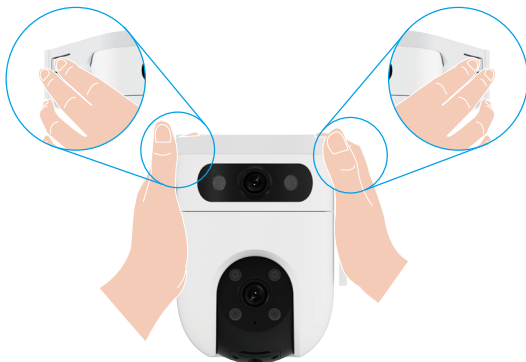
2. Escolha um local de instalação

- Escolha um local com campo de visão limpo e sem obstruções e com um bom sinal sem fio.
- Verifique se a parede/teto é resistente o suficiente para suportar três vezes o peso da câmera.
- A câmera não pode ser instalada com a lente voltada para a luz solar direta.
- Altura recomendada de instalação: 2,5-3 m (8,2-9,8 pés) acima do nível do solo.

3. Procedimentos de instalação

A câmera pode ser montada na parede, no teto e em um poste.

Antes da instalação, pressione e segure os braços de fixação nos dois lados do corpo da câmera para retirar o suporte de montagem.



Montagem no teto ou na parede

1. Retire a película protetora da lente.
2. Cole o gabarito de furação em uma superfície limpa e plana.
3. (Somente para parede de cimento) Faça os furos dos parafusos de acordo com o gabarito e insira as buchas.
4. Utilize parafusos (PA4×25) para prender o suporte de montagem na superfície de instalação.
5. Instale a câmera no suporte de montagem.

- Quando montado no teto, se o dispositivo for instalado sob os tetos, é recomendável que a distância entre o dispositivo e os tetos seja inferior a 20 cm para evitar reflexos na parede à noite que possam afetar a qualidade da imagem.
- Para montagem na parede, recomendamos que a distância entre a câmera e a parede seja maior que 30 cm para evitar reflexos na parede durante a noite, o que pode afetar o efeito de monitoramento da câmera.

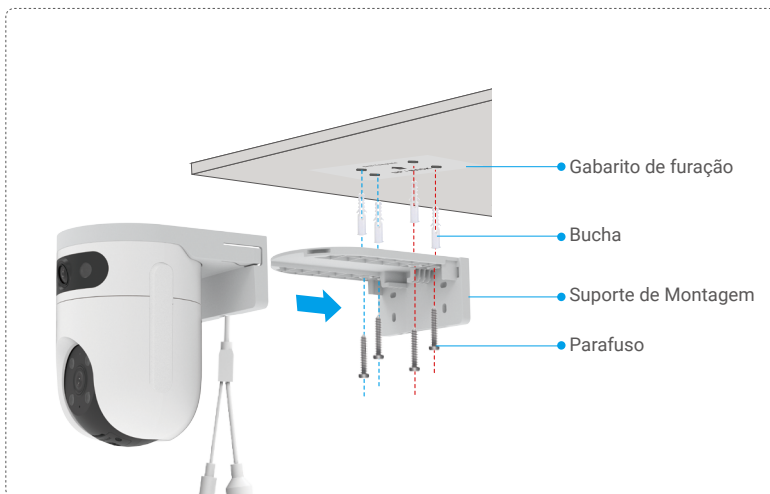


Fig. 1 Montagem no teto

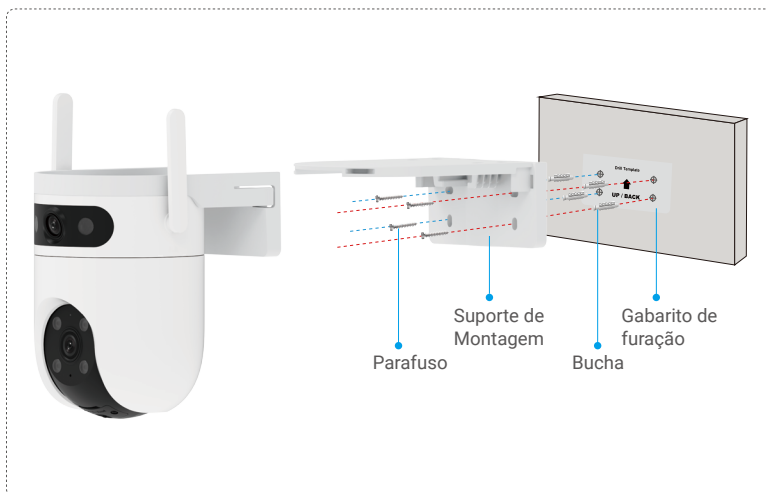
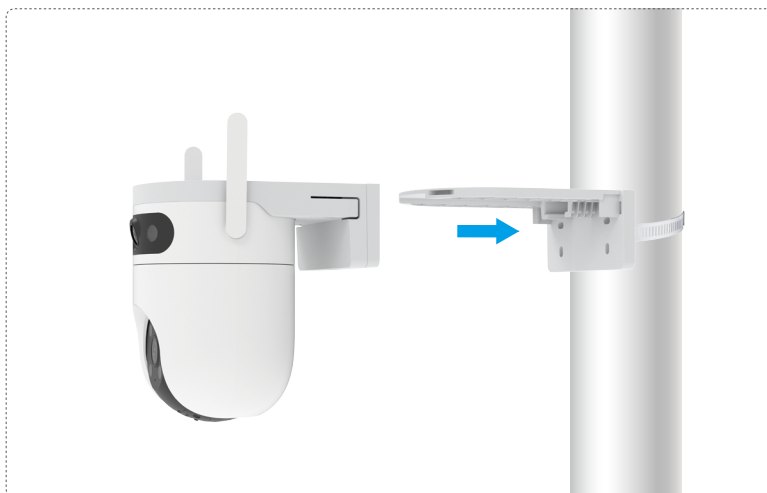


Fig. 2 Montagem na parede

Montagem em poste

1. Retire a película protetora da lente.
2. Use o aro (comprado separadamente) para fixar o suporte de montagem em um poste.
3. Instale a câmera no suporte de montagem até que você ouça um som de clique, o que significa que o corpo do dispositivo está completamente montado no suporte de montagem.



4. Ajustar Lente Grande Angular

Após a instalação ser concluída, para obter um bom monitoramento, você poderá girar a lente de ângulo amplo na horizontal, visualizando a visualização ao vivo no aplicativo EZVIZ.

- A lente grande angular pode ser ajustada manualmente com uma rotação horizontal de 240° e um ângulo de inclinação fixo pré-definido de 15° para visualização sem reflexos.
- Se o ângulo de rotação for maior que 120 graus, abaixe as antenas e, em seguida, gire a lente grande angular.



5. Instalação do kit à prova d'água (opcional)

- Se a câmera for instalada em ambientes externos ou úmidos, utilize o kit à prova d'água.

1. Insira a arruela na porta Ethernet da câmera.



2. Passe o cabo A pela tampa final, pela arruela e pela porca.



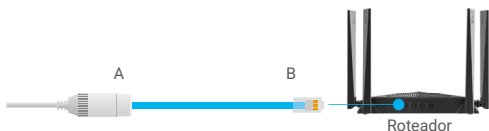
3. Encaixe o cabo A na porta Ethernet da câmera.



4. Aperte a porca, a arruela e a tampa final.



5. Conecte B à porta LAN do roteador.



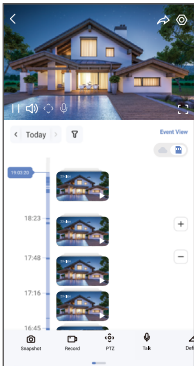
Operações no aplicativo EZVIZ

A interface do aplicativo pode variar devido às atualizações de versões, e a interface do aplicativo instalado no seu telefone deve prevalecer.

1. Visualização em tempo real

Ao iniciar o aplicativo EZVIZ, a página do dispositivo é exibida conforme mostrado abaixo.

Você pode assistir à transmissão ao vivo, tirar fotos, gravar vídeos ou escolher a resolução de vídeo conforme necessário.



Deslize para a esquerda e para a direita na tela para ver mais ícones.

Ícone	Descrição
	Compartilhar. Compartilhe seu dispositivo com quem você quiser.
	Configurações. Visualize ou altere as configurações do dispositivo.
	Instantâneo. Tire um instantâneo.
	Gravar. Inicie/pare a gravação manualmente.
	PTZ. Toque nos quatro botões de seta para alterar o campo de visualização do dispositivo.
	Reprodução sincronizada. Toque em Sincronizar Reprodução para mostrar as duas imagens simultaneamente.
	Falar. Toque para falar com as pessoas na frente do dispositivo.
	Definição. Toque para selecionar a resolução de vídeo desejada.
	Dormir. Toque para habilitar o modo de suspensão.
	Patrulha automática. Toque para ativar uma patrulha automática e rastrear o alvo.
	Imagem 360°. Toque para gerar uma imagem com visão de 360 graus.
	Alarme. Toque no ícone e o dispositivo emitirá sons e piscará para dissuadir os intrusos.
	Luzes. Toque para iluminar o campo de visão.
	Dispositivo próximo. Toque para selecionar os dispositivos próximos disponíveis para a visualização de imagens ao vivo em múltiplas telas.
	PIP. Assista ao vídeo exibido sobreposto a outro aplicativo que você esteja usando.

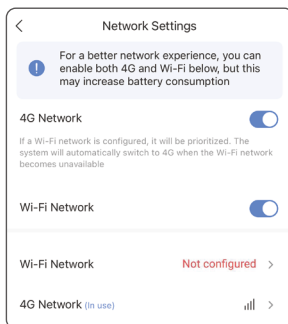


Dica. Toque para ver mais informações sobre o dispositivo.



Rearranjar. Rearranje a sequência de todas as funções acima.

2. Configurações de rede



A câmera suporta três modos de conexão de rede: 4G, Wi-Fi e rede com fio. Você pode alternar entre redes 4G e Wi-Fi nesta interface de acordo com suas necessidades.

Mudando da rede 4G para Wi-Fi:

1. Ativar rede Wi-Fi.
2. Toque em "Não configurado" para concluir a configuração do Wi-Fi seguindo o assistente do aplicativo.

Mudando do Wi-Fi para a rede 4G

1. Ative a rede 4G e desative a rede Wi-Fi.

i Você pode ativar simultaneamente a rede 4G e a rede Wi-Fi. Isso melhora o desempenho de rede da câmera, mas pode levar a um aumento no consumo de energia.

2. Insira um cartão Nano SIM 4G no slot para cartão Nano SIM. (para operações detalhadas, consulte "[Opção B: Conexão 4G](#)")
3. Quando você ouvir o aviso de voz "Registro na plataforma bem-sucedido", isso significa que a câmera se conectou com sucesso à rede 4G.
 - i** • Se a câmera ainda indicar "Falha na conexão", toque em Configurações de Rede APN na interface de Configurações de Rede e siga o assistente do aplicativo para concluir a Configuração de APN. (Para obter informações sobre APN, entre em contato com sua operadora.)
 - A conexão de rede 4G pode gerar cobranças de dados, por favor, fique atento ao consumo de dados. Você pode tocar em Rede 4G para visualizar o consumo de dados.

Mudando para Outra Rede Wi-Fi

1. Toque na Rede Wi-Fi.
2. Escolha uma rede Wi-Fi à qual deseja se conectar e complete a configuração do Wi-Fi seguindo o assistente do aplicativo.

1. Usar a Amazon Alexa

Estas instruções permitem que você controle seus dispositivos EZVIZ com a Amazon Alexa. Se você tiver dificuldades durante o processo, consulte a seção de Resolução de problemas.

Antes de começar, certifique-se de que:


1. Os dispositivos EZVIZ estejam conectados ao aplicativo EZVIZ.
2. No aplicativo EZVIZ, desligue "Criptografia de vídeo" e ative o "Áudio" na página Configurações de dispositivos.
3. Você tem um dispositivo compatível com a Alexa (isto é, Echo Spot, Echo-Show, All-new Echo-Show, Fire TV (todas as gerações), Fire TV stick (somente segunda geração) ou smart TVs Fire TV Edition).
4. O aplicativo Amazon Alexa já esteja instalado no seu dispositivo inteligente e você tenha criado uma conta.

Para controlar dispositivos EZVIZ com a Amazon Alexa:

1. Abra o aplicativo Alexa e selecione "Skills e jogos" no menu.
2. Na tela Skills e jogos, pesquise por "EZVIZ" e você encontrará as skills do "EZVIZ".
3. Selecione a skill do seu dispositivo EZVIZ e toque em ATIVAR PARA USO.
4. Digite seu nome de usuário e senha do EZVIZ e toque em Entrar.
5. Toque no botão Autorizar para autorizar a Alexa a acessar sua conta do EZVIZ para que possa controlar seus dispositivos EZVIZ.
6. Após ver a mensagem "O EZVIZ foi vinculado com sucesso", toque em DESCOBRIR DISPOSITIVOS para permitir que a Alexa descubra todos os seus dispositivos EZVIZ.
7. Retorne ao menu do aplicativo Alexa e selecione "Dispositivos" para exibir todos os seus dispositivos EZVIZ.

Comandos de voz

Descubra o novo dispositivo inteligente pelo menu "Casa inteligente" do aplicativo Alexa ou usando o controle por voz da Alexa. Após o dispositivo ser encontrado, você poderá controlá-lo com a sua voz. Fale comandos simples para a Alexa.

-  O nome do seu dispositivo, por exemplo: "mostrar câmera xxxx" pode ser alterado no aplicativo EZVIZ. Sempre que você alterar o nome do dispositivo, será necessário descobrir o dispositivo novamente para atualizar o nome.

Resolução de problemas

O que eu faço se a Alexa não conseguir descobrir meu dispositivo?

Verifique se há algum problema de conexão com a internet.

Reinicie o dispositivo inteligente e redescubra-o na Alexa.

Por que o dispositivo aparece com status "off-line" na Alexa?

Seu dispositivo pode ter sido desconectado da rede. Reinicie o dispositivo inteligente e redescubra-o na Alexa.

Verifique se o roteador está conectado à internet e tente novamente.

-  Para obter detalhes sobre os países em que a Amazon Alexa está disponível, consulte o site oficial da Amazon Alexa.

2. Usar o Google Assistant

Com o Google Assistant, você pode ativar seu dispositivo EZVIZ e assistir ao vivo usando comandos de voz do Google Assistant.

Os seguintes dispositivos e aplicativos são necessários:

1. Um aplicativo EZVIZ que esteja funcionando.
2. No aplicativo EZVIZ, desligue "Criptografia de vídeo" e ative o "Áudio" na página Configurações de dispositivos.
3. Uma TV conectada a um Chromecast que esteja funcionando.
4. O aplicativo Google Assistant no seu telefone.

Para começar, siga os passos abaixo:

1. Configure o dispositivo EZVIZ e verifique se ele está funcionando corretamente no aplicativo.
2. Baixe o aplicativo Google Home na App Store ou no Google Play™ e faça login na sua conta do Google.
3. Na tela inicial, toque em "+" no canto superior esquerdo e selecione "Configurar dispositivo" na lista do menu para acessar a interface de configuração.
4. Toque em "Funciona com o Google" e procure por "EZVIZ" para encontrar suas skills do EZVIZ.
5. Digite seu nome de usuário e senha do EZVIZ e toque em Entrar.
6. Toque no botão Autorizar para autorizar o Google a acessar sua conta EZVIZ para que o Google possa controlar seus dispositivos EZVIZ.
7. Toque em "Voltar ao aplicativo".
8. Siga os passos acima para concluir a autorização. Quando a sincronização estiver concluída, o serviço EZVIZ será relacionado na sua lista de serviços. Para ver uma lista de dispositivos compatíveis na sua conta do EZVIZ, toque no ícone do serviço do EZVIZ.
9. Agora tente alguns comandos. Use o nome da câmera criado quando você configurou o sistema.

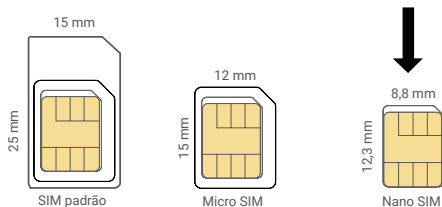
Os usuários podem gerenciar dispositivos como uma entidade individual ou em um grupo. Adicionar dispositivos a um cômodo permite que os usuários controlem um grupo de dispositivos ao mesmo tempo usando um único comando.

Consulte o link para saber mais:

<https://support.google.com/googlehome/answer/7029485?co=GENIE.Platform%3DAndroid&hl=en>

Perguntas frequentes

- P: Se a câmera estiver off-line no aplicativo, a gravação do vídeo continuará?
- R: Se a câmera estiver ligada, mas desconectada da internet, a gravação local continuará, mas a gravação na nuvem será interrompida. Se a câmera estiver desligada, as duas gravações do vídeo irão parar.
- P: Por que o alarme é acionado se não tem ninguém na imagem?
- R: Configure um valor menor de sensibilidade de detecção. Lembre-se de que veículos e animais também são fontes de acionamento de alarmes.
- P: O celular não pode receber avisos de alarme quando a câmera está ligada.
- R: 1. Verifique se o aplicativo EZVIZ está em execução no celular e se a opção Notificação de detecção de movimento está ativada.
2. Em sistemas Android, verifique se o aplicativo está sendo executado em segundo plano. No iOS, ative a função de envio de mensagens em Ajustes -> Notificações.
3. Se ainda não houver avisos de alarme, pressione o botão de redefinição por cerca de 5 segundos para restaurar as configurações da câmera.
- P: Falha na exibição ao vivo ou na reprodução.
- R: Verifique se a rede está bem conectada. A exibição de vídeos ao vivo exige uma boa largura de banda. Você pode atualizar o vídeo ou alterar a rede e tentar novamente.
- P: O que é um cartão Nano SIM?
- R: Os cartões Nano SIM têm dimensões de 12,3 mm × 8,8 mm × 0,67 mm, tornando-os os menores dos três tipos.



Quando o PIN do cartão SIM está bloqueado, ele precisa ser desbloqueado antes de ser inserido no dispositivo.

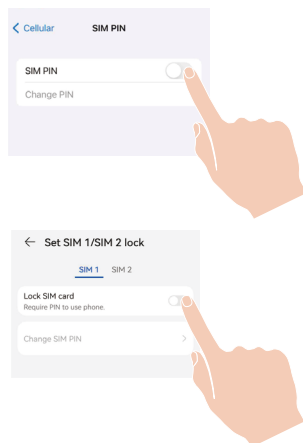
- P: Como desbloquear o PIN do meu cartão SIM Nano?
- a: A maioria dos PINs de SIM pode ser configurada para desbloquear no seu telefone, da seguinte forma:

• Para o sistema iOS:

1. Insira o cartão Nano SIM.
2. No seu telefone, acesse Configurações -> Células -> SIMs -> PIN do SIM.
3. Em "PIN do SIM", toque para desativar o "PIN do SIM" inserindo o código PIN.

• Para sistema Android:

1. Insira o cartão Nano SIM.
2. No seu telefone, vá para Configurações -> Segurança -> Mais configurações -> PIN do SIM.
3. Em "PIN do SIM", toque para desativar o "PIN do SIM" inserindo o código PIN.



Se o PIN do SIM não puder ser desbloqueado ou for inválido, entre em contato com sua operadora.

Para saber mais sobre o dispositivo, acesse www.ezviz.com/br.

Iniciativas sobre o uso de produtos de vídeo

Prezados Usuários Valiosos da EZVIZ,

A tecnologia afeta todos os aspectos das nossas vidas. Como uma empresa de tecnologia visionária, estamos cada vez mais conscientes do papel que a tecnologia desempenha na melhoria da eficiência e qualidade de vida. Ao mesmo tempo, também estamos cientes dos possíveis danos de seu uso inadequado. Por exemplo, os produtos de vídeo podem gravar imagens reais, completas e nítidas, portanto, eles têm grandes valores na representação de fatos. No entanto, a distribuição inadequada, uso e/ou processamento de registros de vídeo podem infringir a privacidade, os direitos legítimos e os interesses de terceiros.

Comprometidos em inovar a tecnologia para o bem, nós, da EZVIZ, defendemos que cada usuário deve usar os produtos de vídeo de forma adequada e responsável, para criar coletivamente um ambiente positivo onde todas as práticas e usos relacionados estejam em conformidade com as leis e regulamentos aplicáveis, respeitem os interesses e direitos dos indivíduos e promovam a moralidade social.

Aqui estão as iniciativas da EZVIZ que gostaríamos que você prestasse atenção:

1. Cada indivíduo possui uma expectativa razoável de privacidade, e o uso de produtos de vídeo não deve entrar em conflito com essa expectativa razoável. Portanto, um aviso que esclarece o alcance da monitorização deve ser exibido de forma razoável e eficaz ao instalar produtos de vídeo em áreas públicas. Para áreas não públicas, os direitos e interesses das pessoas envolvidas devem ser avaliados cuidadosamente, incluindo, entre outros, a instalação de produtos de vídeo somente após obter o consentimento das partes interessadas e a não instalação de produtos de vídeo altamente invisíveis sem o conhecimento de outras pessoas.
2. Os produtos de vídeo gravam objetivamente as cenas de atividades reais em um determinado espaço e tempo. Os usuários devem identificar razoavelmente as pessoas e direitos envolvidos neste escopo com antecedência, para evitar qualquer infração de retrato, privacidade ou outros direitos legais de terceiros enquanto se protegem através de produtos de vídeo. Notavelmente, se você optar por habilitar a função de gravação de áudio na sua câmera, ela capturará sons, incluindo conversas, dentro do alcance de monitoramento. Recomendamos fortemente uma avaliação abrangente das possíveis fontes de som na faixa de monitoramento, para entender completamente a necessidade e a razoabilidade antes de ativar a função de gravação de áudio.
3. Os produtos de vídeo em uso gerarão consistentemente dados de áudio ou visuais de cenas reais - possivelmente incluindo informações biométricas, como imagens faciais - com base na seleção do usuário das características do produto. Tais dados podem ser usados ou processados para uso. Produtos de vídeo são apenas ferramentas tecnológicas que não podem, humanamente, praticar padrões legais e morais para orientar o uso correto e legal dos dados. São os métodos e propósitos das pessoas que controlam e usam os dados gerados que fazem a diferença. Portanto, os controladores de dados não devem apenas obedecer estritamente às leis e regulamentos aplicáveis, mas também respeitar plenamente regras não obrigatórias, incluindo convenções internacionais, padrões morais, normas culturais, ordem pública e costumes locais. Além disso, devemos sempre priorizar a proteção da privacidade e dos direitos de imagem, e outros interesses razoáveis.
4. Os dados de vídeo gerados continuamente por produtos de vídeo carregam os direitos, valores e outras demandas de várias partes interessadas. Assim, é extremamente crucial garantir a segurança dos dados e proteger os produtos contra intrusões maliciosas. Todo usuário e controlador de dados deve adotar todas as medidas razoáveis e necessárias para maximizar a segurança do produto e dos dados, evitando vazamento de dados, divulgação indevida ou uso indevido, incluindo, mas não se limitando a, configurar controle de acesso, selecionar um ambiente de rede adequado onde os produtos de vídeo estão conectados, estabelecer e otimizar constantemente a segurança da rede.
5. Os produtos de vídeo têm feito grandes contribuições para melhorar a segurança de nossa sociedade, e acreditamos que eles continuarão a desempenhar um papel positivo em vários aspectos de nossa vida diária. Qualquer tentativa de abusar desses produtos para violar os direitos humanos ou se envolver em atividades ilegais contradiz a própria essência do valor da inovação tecnológica e do desenvolvimento de produtos. Incentivamos cada usuário a estabelecer seus próprios métodos e regras para avaliar e monitorar o uso de produtos de vídeo, de modo a garantir que esses produtos sejam sempre usados corretamente, com consideração e boa vontade.